



JACK PRO RIDER ASD

**pavanello**  
RACING TEAM



FCI  
FEDERAZIONE  
CICLISTICA  
ITALIANA



## XCO DEL MONTELLO – RIVE DEGLI ANGELI

*Nervesa della Battaglia (TV – Italy)*

**31 Maggio 2025**

UCI INTERNATIONAL C1

# GUIDA TECNICA

Versione italiana



## SOMMARIO

<b>1. PRESENTAZIONE</b>	3
<b>2. ORGANIZZAZIONE</b>	3
2.1 Comitato organizzatore	3
2.2 Ufficio stampa	3
2.3 Collegio di giuria	3
<b>3. LA LOCALITÀ</b>	3
3.1 Luogo dell'evento	3
3.2 Descrizione	3
3.3 Hotel e alloggi	4
3.4 Come raggiungere Nervesa della Battaglia (TV)	4
<b>4. INFORMAZIONI SULLA GARA</b>	5
4.1 Informazioni generali	5
4.2 Categorie ammesse	5
4.3 Quota di iscrizione	5
4.4 Iscrizioni	5
4.5 Informazioni sul percorso	6
4.6 Numero di giri provvisorio	6
4.7 Programma di gara	6
4.8 Verifica tessere	7
4.11 Riunione tecnica	7
4.12 Cronometraggio	7
4.9 Procedura di partenza	7
4.10 Area assistenza tecnica / rifornimento	7
4.11 Anti doping	7
4.13 Cerimonia di premiazione	7
4.14 Premi in denaro	8
4.15 Punti UCI MTB XCO	8
<b>5. LOGISTICA</b>	9
5.1 Area team	9
5.2 Area camper	9
5.3 Parcheggi	9
5.3 Docce e lavaggio bici	9
<b>6. ASSISTENZA MEDICA E OSPEDALI</b>	9
<b>7. MAPPA DELL'EVENTO</b>	10
<b>8. MAPPA DEL PERCORSO</b>	11

**Sebbene non siano specificatamente trattate in questa Guida Tecnica,  
il Collegio dei Commissari applicherà i Regolamenti UCI e FCI, nonché le leggi italiane pertinenti.**

## 1. PRESENTAZIONE

Per il secondo anno consecutivo, l'XCO del Montello - Rive Degli Angeli, terza tappa del circuito INTERNAZIONALI D'ITALIA SERIES 2025, è organizzata da Jack Pro Rider ASD con il supporto di CM Outdoor, la società che dal 2015 ha creato e sviluppato gli INTERNAZIONALI D'ITALIA SERIES.

Jack Pro Rider ASD ha trovato un prezioso partner nel Consorzio Bosco del Montello e nelle Amministrazioni Comunali dei comuni che ne fanno parte, lavorando insieme per creare un evento XCO internazionale che promuova la regione tra gli atleti MTB di livello mondiale e gli appassionati di ciclismo. Domenica 31 maggio, la gara internazionale *XCO del Montello - Rive Degli Angeli*, sotto l'egida dell'UCI (Unione Ciclistica Internazionale) e della FCI (Federazione Ciclistica Italiana), vedrà la partecipazione di atleti provenienti da diversi paesi.

Questa gara internazionale fa parte di una tre giorni di eventi dedicati all'XC: venerdì 30 maggio si svolgeranno i Campionati Italiani di team Relay per tutte le categorie, e domenica 1° giugno si terrà la gara nazionale per le categorie giovanili e master.

La gara si svolge in provincia di Treviso, un territorio che da decenni dimostra una forte vocazione ciclistica. Questa caratteristica distintiva è stata riconosciuta anche dall'UCI, che nel 2024 ha assegnato il prestigioso **UCI BIKE REGION LABEL** alla provincia di Treviso, confermando il profondo legame tra la regione e lo sport del ciclismo.

## 2. ORGANIZZAZIONE

### 2.1 COMITATO ORGANIZZATORE

*Jack Pro Rider ASD – Pavanello Racing Team*

Organizzatore: Carlo Antonello

carlo.antonello56@gmail.com

Direttore di Organizzazione Fuoristrada (D.O.F.): Raffaele Lucchetta

info@pavanellooracingteam.it

Sito: [www.internazionaliditaliaseries.it](http://www.internazionaliditaliaseries.it) [www.pavanellooracingteam.it](http://www.pavanellooracingteam.it)

### 2.2 UFFICIO STAMPA

AT Communication Tel: (+39) 349 688 4664 E-mail: [info@atcommunication.it](mailto:info@atcommunication.it)

Solamente giornalisti e fotografi accreditati avranno accesso al percorso e alla sala stampa.

Per l'accredito stampa, compilare il modulo a questo link: <https://www.internazionaliditaliaseries.it/accredito/>

### 2.3 COLLEGIO DI GIURIA

Commissaire UCI PCP	Mackinlay Alastair Charles
Commissaire UCI APCP	Oldani Vittorio
Commissaire UCI	Vidori Michela
Commissaire	Bozzer Beatrice
Commissaire	Pividori Isabella
Commissaire	Bassi Laura

## 3. LA LOCALITÀ

### 3.1 LUOGO DELL'EVENTO

Tenuta Rive degli Angeli, via Eligio Porcu, 13 31040 Nervesa della Battaglia (TV – Italy)

### 3.2 DESCRIZIONE

Nervesa della Battaglia è un comune situato a 25 chilometri da Treviso e 60 chilometri da Venezia.

Adagiato sulle pendici orientali del Montello, che raggiunge un'altitudine massima di 370 metri, gode di un clima mite mediterraneo, rendendolo piacevole da visitare tutto l'anno.

Il fiume Piave, che segna il confine orientale del comune, inizia qui il suo percorso attraverso la pianura veneta dopo aver attraversato il Quartier del Piave.

Nervesa della Battaglia e il territorio del Montello offrono una vasta gamma di attività all'aria aperta. Gli antichi sentieri, un tempo utilizzati dalla gente del posto, ora sono meta ambita da escursionisti e ciclisti che si immergono nella bellezza del paesaggio, caratterizzato da boschi di querce, castagni e faggi, e in un ricco patrimonio storico, culturale e culinario.

Il Montello e le sue colline circostanti sono una destinazione amatissima dai ciclisti di ogni livello. I ciclisti su strada apprezzano i numerosi percorsi panoramici e le impegnative salite, che attirano una vasta gamma di atleti e appassionati. I mountain biker hanno a disposizione oltre 200 chilometri di sentieri, offrendo una varietà di terreni adatti a tutti i livelli di abilità.

Il rinomato circuito *XCO del Montello*, situato all'interno della tenuta "Rive degli Angeli" del parco naturale "Bosco del Montello", presenta un mix impegnativo di tratti sterrati, tronchi e salti naturali, rendendolo una meta ideale per competizioni internazionali.

### 3.3 HOTEL E ALLOGGI

Il territorio in cui si trova Nervesa della Battaglia è fortemente orientato al turismo. I team troveranno una vasta gamma di opzioni di alloggio disponibili, tra cui vari tipi di hotel, agriturismi, B&B e altro ancora. Per trovare le migliori offerte, consigliamo di utilizzare i siti di prenotazione online o di fare riferimento a questo link:

<https://www.pavanelloracingteam.it/booking/>

### 3.4 COME RAGGIUNGERE NERVESA DELLA BATTAGLIA (TV)

#### In treno

- Stazione di Susegana - 13 km
- Stazione di Spresiano - 15 km
- Stazione di Montebelluna - 18 km
- Stazione di Conegliano - 22 km
- Stazione di Treviso - 26 km

#### In auto

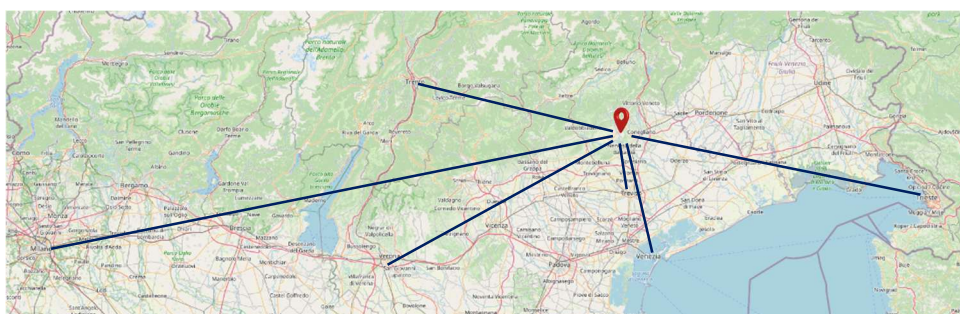
- Da est (Trieste): Autostrada E70/A28 direzione Portogruaro/Conegliano/Pordenone uscita Conegliano. Prendere la SS13 fino a Susegana/Ponte della Priula/Nervesa della Battaglia.
- Da ovest (Milano): Autostrada A4/A31/SPV Highway direzione Piovene Rocchette/Pedemontana Veneta uscita Povegliano. Prendere la SP90/SP57/SP248 verso Nervesa della Battaglia.
- Da nord (Bolzano, Trento): Autostrada SP350/A31/SPV direzione Pedemontana Veneta uscita Povegliano. Prendere la SP90/SP57/SP248 verso Nervesa della Battaglia.
- Da Sud (Bologna, Venezia): Autostrada A4/A27 Highway direzione Belluno e SPV fino all'uscita Povegliano. Prendere la SP90/SP57/SP248 verso Nervesa della Battaglia.

#### In aereo

- Treviso: "Antonio Canova" Airport (TSF) 27 km – aeroporto internazionale con compagnie low-cost
- Venice: "Marco Polo" Airport (VCE) 50 km – aeroporto internazionale

#### Distanze

- da Treviso 25 km
- da Venice 65 km
- da Verona 150 km
- da Milan 300 km
- da Trieste 170 km
- da Trento 150 km



## 4. INFORMAZIONI SULLA GARA

### 4.1 INFORMAZIONI GENERALI

Nome dell'evento	Data	Classe UCI	Categorie
XCO del Montello – Rive degli Angeli 3# Internazionali d'Italia Series	Sabato 31 Maggio 2025	C1	OPEN M/W (Elite + Under 23) JUNIOR M/W

### 4.2 CATEGORIE AMMESSE

Categoria	Età	Colore del numero frontale/dorsale
OPEN MEN (Elite + U23)	> 19	Bianco/Nero
OPEN WOMEN (Elite + U23)	> 19	Rosa/Nero
JUNIOR MEN	17-18	Giallo/Nero
JUNIOR WOMAN	17-18	Rosa/Nero

### 4.3 QUOTA DI ISCRIZIONE

La quota di iscrizione è di € 25,00 per tutte le categorie (maschili e femminili).

**Non è richiesta la quota di iscrizione esclusivamente per i team UCI MTB ELITE.**

La quota di iscrizione deve essere pagata in anticipo tramite bonifico bancario entro la scadenza delle iscrizioni (sarà richiesta la prova di pagamento).

**Non saranno accettati pagamenti sul posto.**

Coordinate bancarie:

**IBAN: IT 42 I 08327 62730 000 000 800189**

**Conto intestato a: Jack Pro Rider A.S.D.**

**Causale: nome del team**

Si prega di inviare una copia del bonifico a [iscrizioni@xcdelmontello.it](mailto:iscrizioni@xcdelmontello.it)

**Non è richiesta cauzione per i chip di cronometraggio.** Si raccomanda agli atleti/squadre di restituire il chip al termine della gara.

### 4.4 ISCRIZIONI

- **Atleti italiani:** iscrizione esclusivamente attraverso il sistema federale "Fattore K" ID gara 174233 <https://fciksport.kgroup.eu/Fci/>
- **Atleti stranieri:** partecipazione su invito. I team devono iscriversi tramite il sito dell'evento <https://www.internazionaliditaliaseries.it/en/registration/>  
gara: RIVE DEGLI ANGELI XCO - Nervesa Della Battaglia

**Chiusura iscrizioni: MARTEDI 27 MAGGIO ore 24.00**

#### 4.5 INFORMAZIONI SUL PERCORSO

Lunghezza giro di lancio: 1,2 km

Lunghezza giro: 3,8 km

Dislivello per giro: 130 metri

Aree tecniche/rifornimento: 2

Terreno: 100% off-road

#### 4.6 NUMERO DI GIRI PROVVISORIO

Categoria	Giri	Distanza
OPEN MEN (Elite + U23)	Giro di lancio + 7 giri	27,8 km
OPEN WOMEN (Elite + U23)	Giro di lancio + 6 giri	24,0 km
JUNIOR MEN	Giro di lancio + 6 giri	24,0 km
JUNIOR WOMEN	Giro di lancio + 5 giri	20,2 km

**La conferma definitiva del numero di giri sarà data dal Presidente del Collegio di Giuria nel comunicato della riunione tecnica e confermata nuovamente prima dell'inizio di ogni gara.**

#### 4.7 PROGRAMMA DI GARA

VENERDI 30 MAGGIO 2025		
16:00	18:30	Verifica licenze (SOLO per cat. UCI)
19:00		Pubblicazione "Riunione tecnica" (on-line)
SABATO 31 MAGGIO 2025		
08:30	13:00	Verifica licenze (SOLO PER cat. UCI e <b>fino a 1 ora prima della partenza di ogni gara</b> )
08:30	09:30	Prove percorso ufficiali ( <b>numero frontale e dorsale obbligatorio</b> )
10:00	11:00	Gara UCI cat. JUNIOR MASCHILE
11:45	13:00	Gara UCI cat. OPEN FEMMINILE e JUNIOR FEMMINILE (partenza a 2' dopo OPEN F)
14:00	15:30	Gara UCI cat. OPEN MASCHILE

**Formazione delle griglie: 20 minuti prima della partenza.**

#### IMPORTANTE:

- Il percorso sarà completato (transenne, fettucce, segnaletica) e accessibile a partire almeno da giovedì 29 maggio. L'accesso sarà consentito esclusivamente a proprio rischio e pericolo, senza alcuna responsabilità da parte degli organizzatori. Si raccomanda la massima attenzione, poiché, in questa fase, il percorso non sarà presidiato né da marshall né da personale sanitario.
- Venerdì 30 maggio il percorso ospiterà i Campionati Italiani di Team Relay, pertanto dalle 12.30 alle 18.00 (o comunque fino a cessate esigenze) il percorso non sarà accessibile.

#### Durante le prove percorso ufficiali:

- i corridori devono esporre sia la tabella numerica frontale sia il dorsale e devono indossare il casco. Non è consentito l'utilizzo di E-bike (EPAC).

- I tecnici dei team che desiderano effettuare una ricognizione del percorso, devono richiedere un'apposita tabella compilando il modulo disponibile presso la segreteria. I tecnici dovranno essere tesserati per la società stessa e indossare il casco. Non è consentito l'utilizzo di E-bike (EPAC).

#### 4.8 VERIFICA TESSERE

La verifica tessere e la consegna dei numeri di gara (tabella manubrio, dorsale, chip di cronometraggio) avverrà presso la segreteria, situata vicino alla linea d'arrivo, durante gli orari indicati nel programma di gara (paragrafo 4.7).

Il ritiro dovrà essere effettuato da un unico rappresentante per ciascun team.

I team italiani devono presentare una copia (anche digitale) degli iscritti attraverso il sistema federale "Fattore K." Tutte le squadre dovranno una copia (anche digitale) della ricevuta di pagamento.

**Si precisa che non è consentita l'iscrizione e/o il pagamento in loco. Sia l'iscrizione sia il pagamento devono essere completati entro martedì 27/05/2025 alle ore 24:00.**

#### 4.11 RIUNIONE TECNICA

Non ci sarà una riunione tecnica.

Tutte le informazioni saranno diffuse tramite un comunicato pubblicato sul sito degli Internazionali d'Italia Series ([www.internazionaliitaliaseries.it](http://www.internazionaliitaliaseries.it)) e sulle pagine social dell'evento. Il comunicato sarà pubblicato a partire da venerdì 31 maggio 2025 alle ore 19.00 (o comunque in seguito all'ispezione del percorso da parte della giuria).

#### 4.12 CRONOMETRAGGIO

Il servizio di cronometraggio è fornito da: EvoData srl Via Sumatra 9, I - 20157 Milano (MI) <http://evodata.it>

#### 4.9 PROCEDURA DI PARTENZA

Tutti gli atleti dovranno trovarsi nella zona delle griglie di partenza 20 minuti prima della partenza della gara. L'ordine di partenza sarà determinato in base all'ultima classifica individuale XCO UCI pubblicata per le categorie UCI, e tramite sorteggio per tutti gli altri corridori.

#### 4.10 AREA ASSISTENZA TECNICA / RIFORNIMENTO

L'assistenza tecnica e il rifornimento sono consentiti solo nelle apposite Aree Assistenza Tecnica e Rifornimento (FTZ) L'accesso alle FTZ sarà consentito solo alle persone munite di pass.

I pass per le aree di assistenza tecnica e rifornimento saranno distribuiti ai team durante verifica tessere. Coloro che non avranno il pass non potranno usufruire del servizio e saranno esclusi dall'area di assistenza tecnica in conformità con i regolamenti UCI.

La posizione e il numero delle FTZ sarà confermata dalla giuria nel comunicato pubblicato a seguito dell'ispezione del percorso.

#### 4.11 ANTI DOPING

I locali anti doping si trovano presso il B&B VIRGNIO HOUSE, Via Eligio Porcu 21, Nervesa della Battaglia (a 450 metri dall'arrivo).

#### 4.13 CERIMONIA DI PREMIAZIONE

La cerimonia di premiazione si svolgerà subito dopo ogni gara. I primi 5 atleti delle seguenti categorie saranno premiati: Junior Men, Open Women, Junior Women, Open Men

Salvo diversa indicazione, i corridori devono presentarsi alle cerimonie ufficiali indossando l'abbigliamento da gara.

#### 4.14 PREMI IN DENARO

Posizione	Open M/W	Junior M/W
1	€ 600,00	€ 130,00
2	€ 500,00	€ 100,00
3	€ 400,00	€ 80,00
4	€ 300,00	€ 65,00
5	€ 250,00	€ 55,00
6	€ 200,00	€ 45,00
7	€ 150,00	€ 40,00
8	€ 125,00	€ 30,00
9	€ 100,00	€ 25,00
10	€ 50,00	€ 20,00
<b>Montepremi totale</b>	<b>€ 5.350,00</b>	<b>€ 1.180,00</b>

Il premio in denaro per le categorie UCI sarà pagato tramite bonifico bancario. Gli atleti devono compilare l'apposito modulo con i propri dati bancari e il numero di telefono per essere contattati, se necessario.

Il modulo è disponibile sul sito [www.internazionaliditaliaseries.it](http://www.internazionaliditaliaseries.it) nella sezione "Modulo premi".

#### **IMPORTANTE:**

- Il modulo deve essere inviato tassativamente entro 15 giorni dalla conclusione dell'evento. Successivamente, il pagamento del premio non è garantito.
- Il premio potrebbe essere soggetto a ritenuta fiscale in base alle normative vigenti al momento dell'evento.

#### 4.15 PUNTI UCI MTB XCO

Posizione	Open M/W	Junior M/W
1	60	20
2	40	18
3	30	16
4	25	14
5	20	12
6	18	10
7	16	8
8	14	6
9	12	4
10	10	2
11	8	---
12	6	---
13	4	---
14	2	---
15	1	---

## 5. LOGISTICA

### 5.1 AREA TEAM

I team che desiderano prenotare uno spazio nell'Area Team devono compilare il modulo sul sito dell'organizzatore:

<https://www.pavanelloracingteam.it/xc-del-montello/area-team/>

Chiediamo ai team di riservare spazio per un solo veicolo (auto/furgone) da parcheggiare vicino al proprio gazebo. Tutti gli altri automezzi dovranno essere parcheggiati nell'area parcheggio pubblico.

Solo i team accreditati possono accedere all'Area Team.

### 5.2 AREA CAMPER

Nei pressi dell'evento sono presenti diverse aree dove i camper possono sostare, anche di notte. Queste aree non sono attrezzate (non ci sono elettricità o altri servizi). Non è richiesta la prenotazione.

La mappa interattiva delle aree camper è disponibile al seguente link:

<https://www.pavanelloracingteam.it/xc-del-montello/info/>

### 5.3 PARCHEGGI

Il parcheggio pubblico sarà situato vicino al percorso e segnalato con apposita cartellonistica. La mappa interattiva delle aree parcheggio è disponibile al seguente link:

<https://www.pavanelloracingteam.it/xc-del-montello/info/>

### 5.3 DOCCE E LAVAGGIO BICI

Le docce sono situate come indicato sulla mappa. Un servizio di lavaggio bici sarà disponibile sul posto. Entrambi si trovano vicino all'area di arrivo.

## 6. ASSISTENZA MEDICA E OSPEDALI

Durante le prove percorso ufficiali e le gare sarà garantito un servizio di assistenza medica composto da:

1 medico, 2 ambulanze ciascuna equipaggiata con 2 paramedici (vedi mappa), 1 postazione medica avanzata (vicino al traguardo).

### Ospedali più vicini:

#### Ospedale "San Valentino" di Montebelluna

Via Togliatti, 1 - 31044 Montebelluna (TV)

Telefono +39 0423 6111

15 km (22 minuti) dal sito della gara

#### Ospedale "Ca' Foncello" di Treviso

Piazzale dell'Ospedale, 1 - 31100 Treviso (TV)

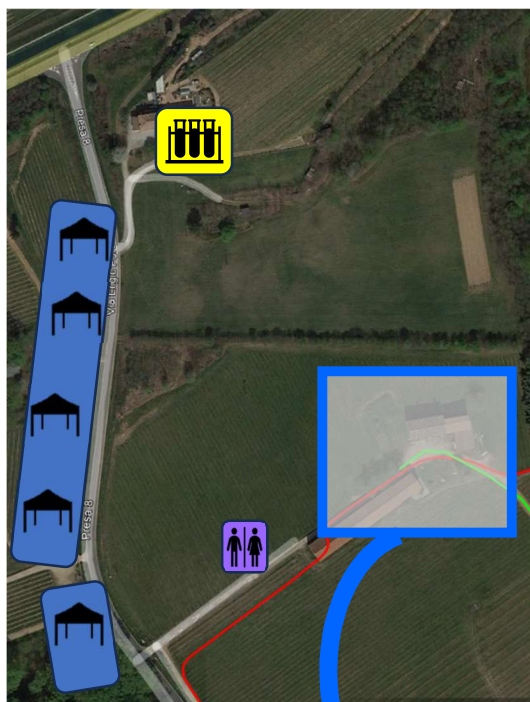
Telefono +39 0422 322 111

29 km (38 minuti) dal sito della gara

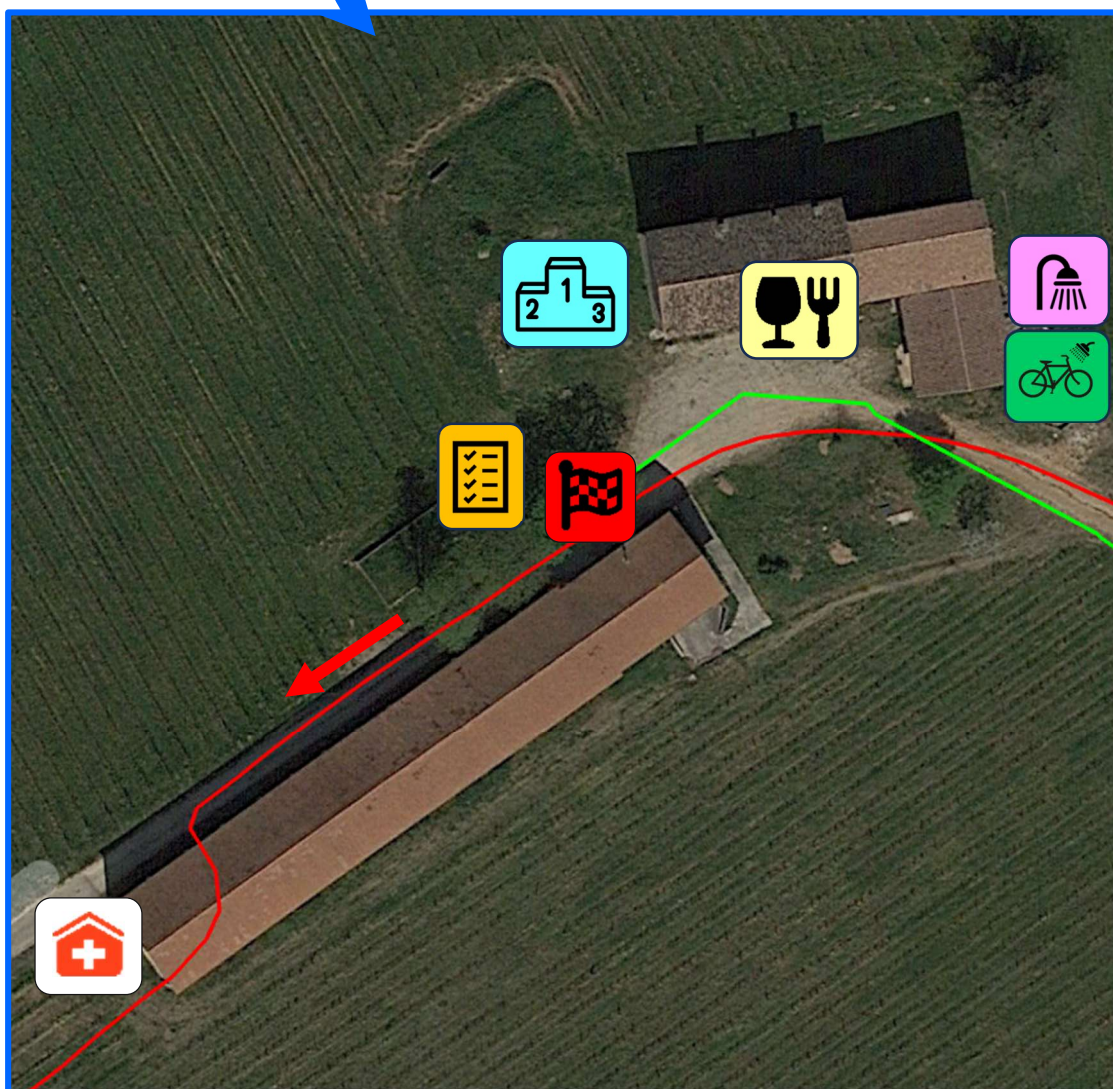
**NUMERO UNICO DI EMERGENZA: 112**



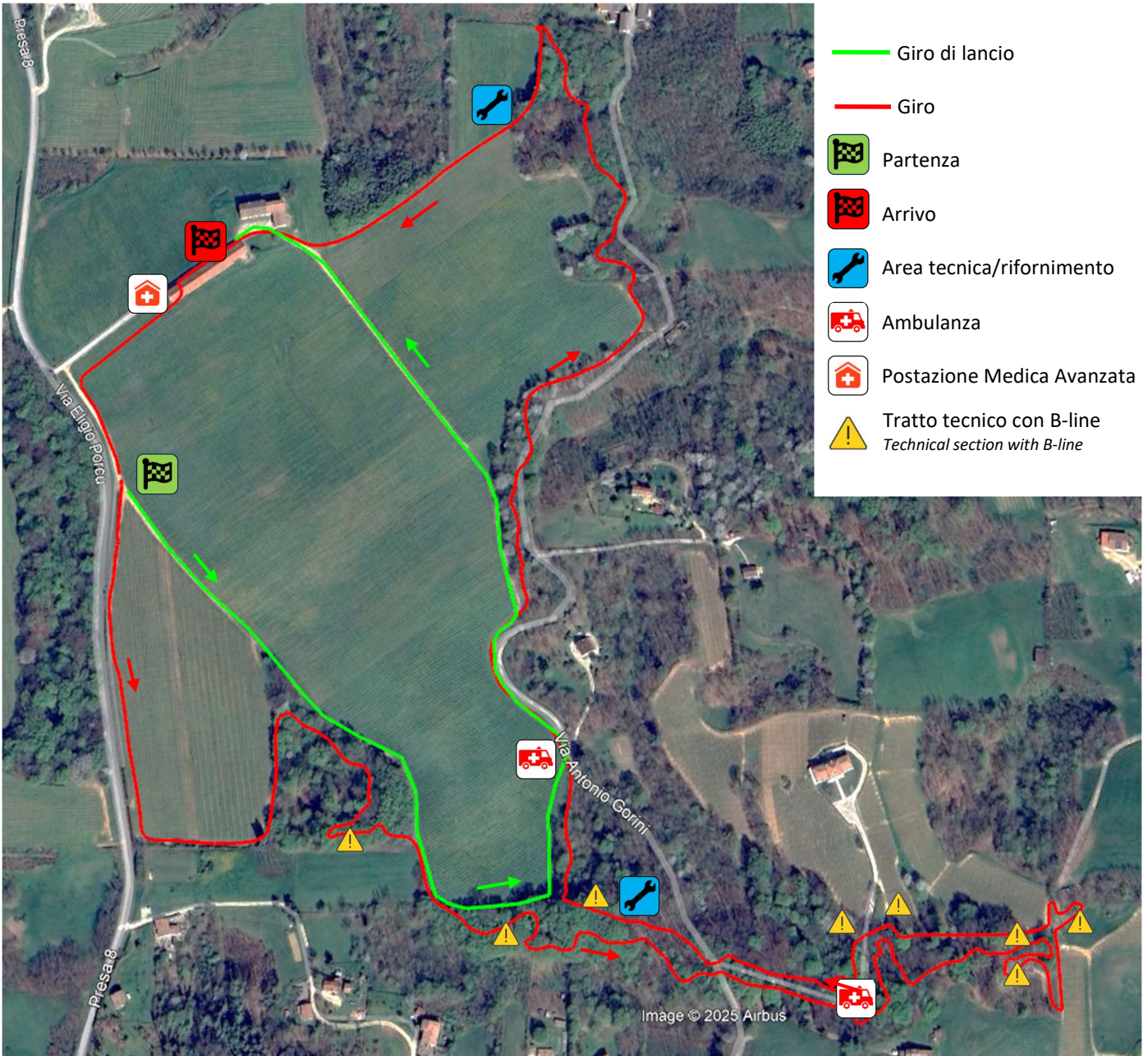
# 7. MAPPA DELL'EVENTO



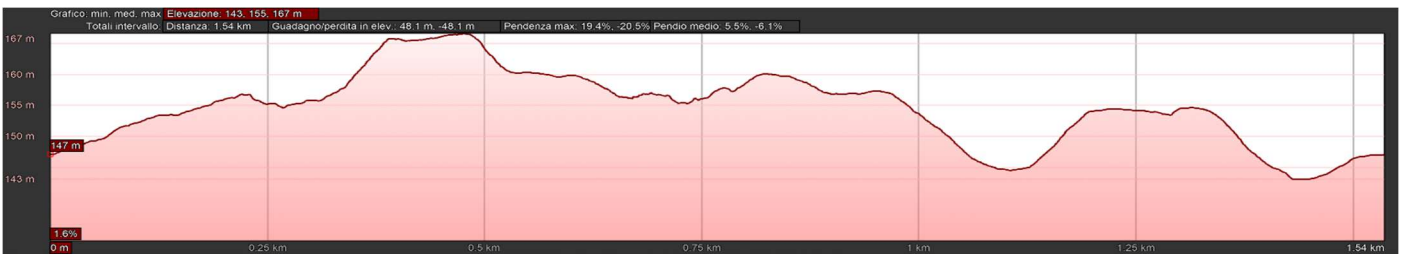
- |   |                      |   |                            |
|---|----------------------|---|----------------------------|
|  | Segreteria           |  | Ristori                    |
|  | Zona premiazioni     |  | Servizi igienici           |
|  | Aree team            |  | Docce                      |
|  | Arrivo               |  | Lavaggio bici              |
|  | Controllo antidoping |  | Postazione medica avanzata |



## 8. MAPPA DEL PERCORSO



### PROFILO ALTIMETRICO – GIRO DI LANCIO



### PROFILO ALTIMETRICO – GIRO

